

Capítulo 1

Las empresas y su
entorno económico

La presente versión de la Encla fue realizada en un contexto de recuperación económica, de crecimiento del producto y de un descenso de la desocupación, a diferencia de la Encla 2008, llevada a cabo en un clima laboral y un entorno económico afectado por la crisis financiera desatada ese año. Como consecuencia de ello, la coyuntura laboral estuvo marcada por la incidencia de la crisis en el aumento de la desocupación y su impacto sobre los procesos de negociación colectiva que, durante 2009, comenzaron a producirse en los diversos sectores de la economía.

No obstante que el terremoto ocurrido en Chile a comienzos del año 2010 tuvo un fuerte impacto en la economía nacional y repercutió sobre el empleo, la actividad económica recuperó rápidamente su dinamismo y tanto el producto como el empleo empezaron a mostrar signos inequívocos de recuperación. Solo en el segundo semestre de 2011 se produjo una desaceleración del crecimiento, como efecto del contexto internacional que ha generado incertidumbre en los mercados.

En efecto, los datos disponibles sobre el crecimiento del PIB y su variación muestran que, a partir de 2010, el país retoma una senda de desarrollo que permitiría mirar con mayor optimismo el escenario laboral, tal como muestra el siguiente cuadro que recoge los datos del Banco Central.

Cuadro 14

Producto e ingreso a precios constantes, 2003-2010
(en miles de millones de pesos de 2003)

Año	Total PIB	Tasa de variación anual	PIB per cápita (1) (miles de pesos)	Tasa de variación anual
2003	51.156.415		3.213	
2004	54.246.819	6,0	3.371	4,9
2005	57.262.645	5,6	3.520	4,4
2006	59.890.971	4,6	3.645	3,5
2007	62.646.126	4,6	3.774	3,6
2008	64.940.432	3,7	3.874	2,6
2009 (2)	63.848.206	-1,7	3.772	-2,6
2010 (3)	67.167.123	5,2	3.929	4,2

(1) Fuente dato de población: INE

(2) Cifras provisionales

(3) Cifras provisionales

Fuente: Banco Central de Chile



Estas cifras se ratifican con lo informado por el Banco Central en relación al comportamiento del producto durante la primera parte del año 2011. Ya los datos sobre la variación trimestral del producto habían anunciado un importante ritmo de crecimiento. Durante el primer trimestre de 2011 el producto se expandió a una tasa del 10%, y para el segundo trimestre la estimación llegó al 6,8%. Ello dio -para el primer semestre de 2011- una tasa de variación del PIB de un 8,4%.

Esta evolución del producto no influyó del mismo modo en los diversos sectores de la economía, tal como el siguiente cuadro permite apreciar. El crecimiento fue liderado por los sectores de los Servicios Básicos (Electricidad, Gas y Agua) y el Comercio. Esto último hizo temer por un brote inflacionario por lo que el Banco Central ajustó la tasa de interés. No obstante, a mediados del año 2011 ese peligro pareció haberse disipado y las expectativas de los analistas fueron que el Banco Central pudiera bajar dicha tasa.

Desde el punto de vista del empleo, el sector de los Servicios Básicos no es el más intensivo en mano de obra, de modo que su impacto en él es relativo. No obstante, sí tiene un impacto el incremento del Comercio, pues su incidencia en el empleo es mayor.

Cuadro 15

Evolución del producto interno bruto por rama de actividad económica
a precios constantes, 2004-2010
(Tasa de variación respecto al año anterior)

Especificación	2004	2005	2006	2007	2008	2009 (1)	2010 (2)
Agropecuario-silvícola	8,3	9,3	6,6	0,7	2,9	-1,1	1,0
Pesca	19,1	0,9	-3,5	1,8	7,6	-7,3	-13,7
Minería	6,1	-3,9	0,7	3,3	-5,6	-1,3	1,2
Minería del cobre	5,9	-4,9	0,3	3,6	-6,2	-0,1	1,7
Otras actividades mineras	7,2	1,2	2,6	1,9	-3,0	-6,6	-1,0
Industria manufacturera	7,0	6,0	3,9	3,0	1,4	-6,4	-1,0
Alimentos, bebidas y tabaco	5,5	6,0	3,5	2,3	3,2	-1,2	2,4
Textil, prendas de vestir y cuero	9,4	6,8	5,9	-5,5	-8,4	-8,2	4,4
Maderas y muebles	13,6	2,3	2,4	-6,2	-3,6	-19,6	4,9
Papel e imprentas	11,8	0,6	5,3	18,5	4,6	-0,9	-10,9
Química, petróleo, caucho y plástico	5,1	6,2	5,6	-1,3	0,5	-5,2	-3,6
Minerales no metálicos y metálica básica	11,0	6,6	2,6	5,3	-3,0	-17	-4,5
Productos metálicos, maquinaria y equipos y otros n.c.p.	3,4	11,8	1,2	8,8	5,2	-12,9	4,8
Electricidad, gas y agua	2,8	3,0	7,6	-28,8	-1,8	14,5	13,7
Construcción	3,2	10,1	4,0	4,6	10,1	-7,9	3,6
Comercio, restaurantes y hoteles	7,3	8,5	6,9	6,2	4,9	-3,1	13,3
Transporte	4,4	6,7	7,5	7,3	3,9	-2,6	8,5
Comunicaciones	8,9	7,3	5,4	12,9	13,5	11,2	10,5
Servicios financieros y empresariales (3)	7,9	8,4	4,5	9,5	3,1	-1,7	7,6
Propiedad de vivienda	2,6	3,3	3,2	3,7	3,5	3,3	0,2
Servicios personales (4)	3,4	3,3	3,7	4,7	4,1	3,1	2,4
Administración pública	2,2	3,8	3,3	3,6	2,8	4,2	2,9
Subtotal	5,8	5,5	4,4	4,3	3,3	-1,4	4,6
Menos : Imputaciones bancarias	10,7	15,6	6,1	15,9	4,2	1,3	9,5
Más : IVA Neto recaudado	8,5	8,1	6,6	8,2	6,3	0,0	10,3
Más : Derechos de importación	24,1	22,0	11,3	32,0	12,6	-13,3	24,1
Producto Interno Bruto	6,0	5,6	4,6	4,6	3,7	-1,7	5,2

(1) Cifras provisionales.

(2) Cifras preliminares.

(3) Incluye Servicios Financieros, Seguros, Arriendo de Inmuebles y Servicios Prestados a Empresas.

(4) Incluye Educación y Salud -pública y privada- y Otros Servicios.

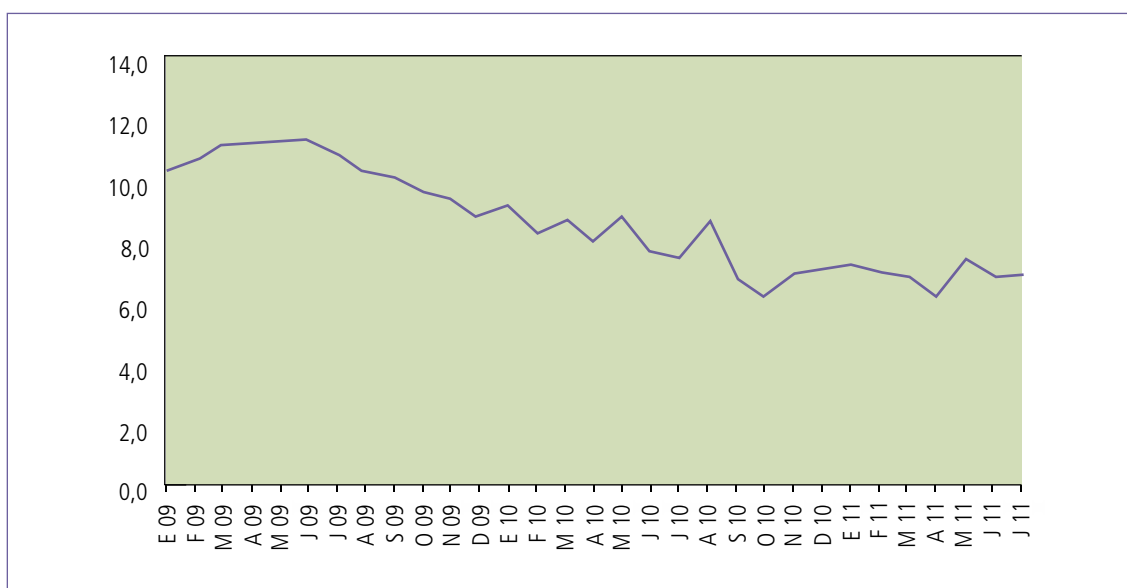
Fuente: Banco Central de Chile

Esta expansión del producto trajo consigo un incremento importante del empleo, con la consiguiente caída en la desocupación. Hay que considerar que cuando el empleo crece y las expectativas aumentan, se incrementa también el deseo de trabajar, razón por la cual la tasa de desocupación no refleja totalmente la magnitud del crecimiento del empleo, en

términos de un descenso de la tasa de desocupación, debido a que quienes salen a buscar empleo hacen aumentar la demanda por trabajo.

Tal como es posible ver en el siguiente gráfico, la desocupación ha venido cayendo en los últimos dos años, especialmente a partir del segundo trimestre de 2009. Durante 2011 permaneció bajo el 8%, aunque las últimas cifras al respecto mostraron un leve incremento en el marco de un contexto económico más incierto, debido a los problemas en algunas importantes economías internacionales.

Gráfico 6
Tasa de desocupación 2009-2011
(trimestres móviles)



Fuente: Encuesta Nacional de Empleo, INE

Junto con el crecimiento del empleo, las expectativas económicas de los consumidores han aumentado, lo que se expresa en el incremento, ya señalado, que experimentó el PIB en el sector Comercio.

1.1. Percepción empresarial

Dentro del contexto económico señalado, los empresarios parecen mantener el optimismo que las anteriores versiones de la Encla habían evidenciado. En efecto, tanto desde el punto de vista de la evaluación que los empleadores realizan de su propia empresa, así como de las posibilidades económicas que vislumbran para el mediano plazo, los resultados de la Encla 2011 muestran que el clima entre los empleadores es relativamente optimista, al igual que los años pasados.

No obstante, se aprecia una leve diferencia con la anterior medición de la encuesta, en el sentido de que en esta oportunidad el optimismo evidenciado es algo mayor al que mostraba la Encla 2008. Ello parece razonable, toda vez que en aquella ocasión la crisis

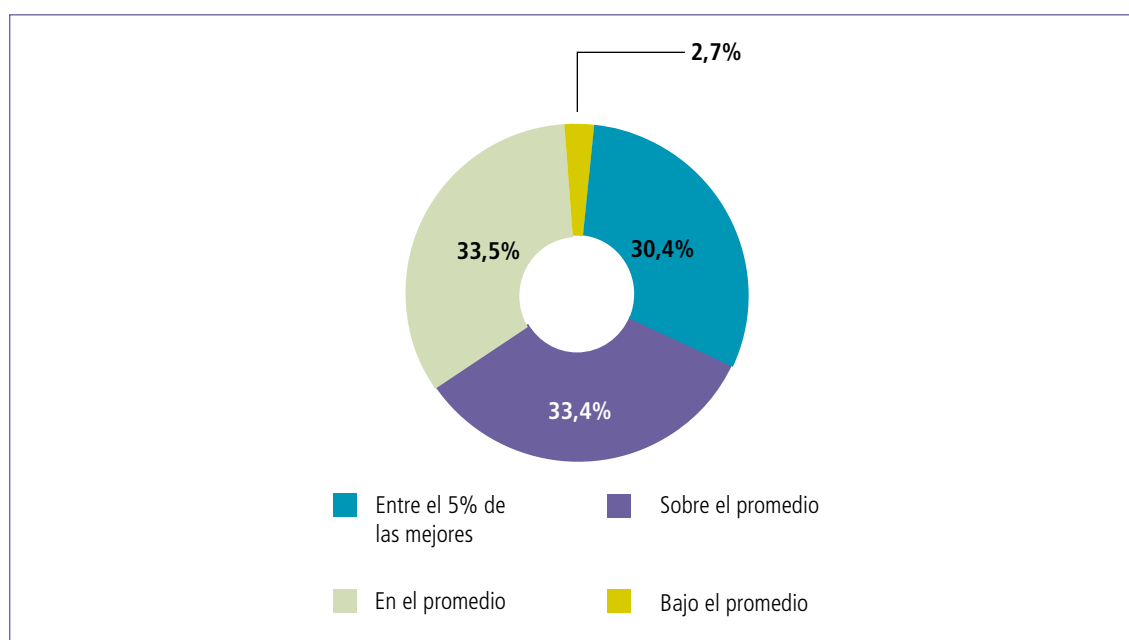
económica estaba en plena manifestación; en cambio hoy, las perspectivas son más auspiciosas que entonces.

La Encla 2011 analizó cómo perciben los empleadores este entorno económico en que les ha tocado desenvolverse en los últimos años.

Los indicadores utilizados tradicionalmente en la Encla para la caracterización del entorno económico en que se desenvuelven las empresas es la comparación que los empleadores realizan acerca de la situación de su empresa con respecto a otras de tamaño similar y la evaluación de su desempeño económico en el año anterior.

En relación a la evaluación acerca de la situación de su empresa respecto de otras de tamaño similar, y dentro del mismo rubro productivo, los datos indican que entre los empleadores hay una percepción bastante positiva de la situación propia, tal como muestra el gráfico siguiente. Evidentemente, se trata de una apreciación que no necesariamente está sustentada en indicadores objetivos. Sin embargo, las expectativas subjetivas de los agentes económicos son un factor fundamental en la economía y desde ese punto de vista es muy relevante que exista esta percepción positiva del desempeño económico al interior de las empresas.

Gráfico 7
Comparación de la empresa con otras de similar tamaño
y del mismo rubro productivo

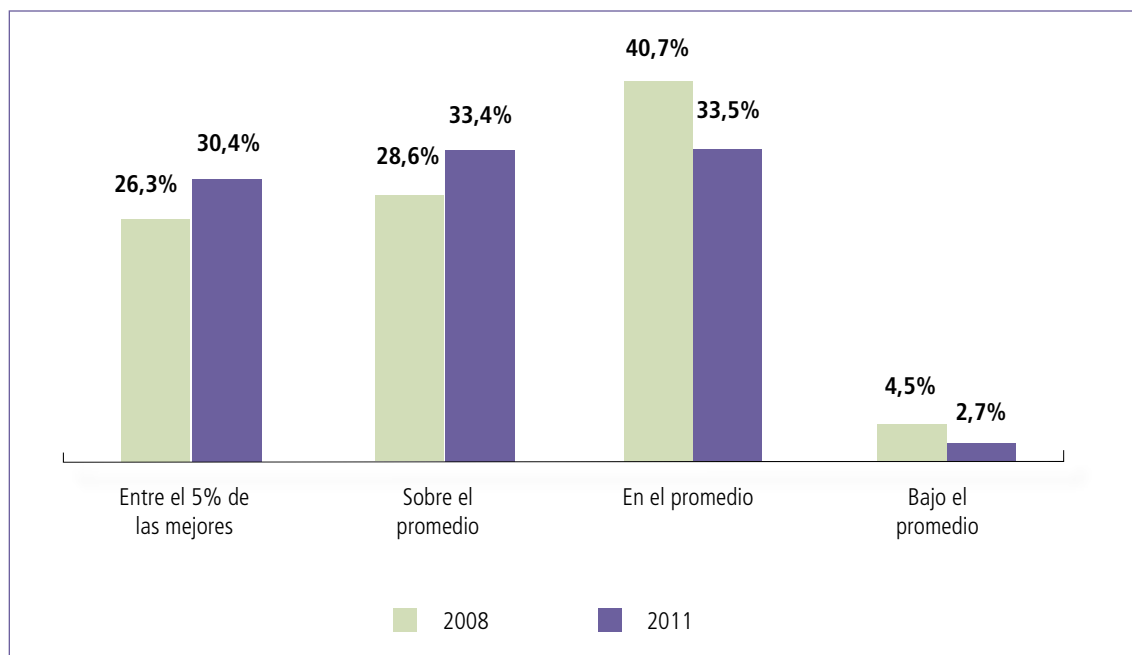


Fuente: Encla 2011, Empleadores

Al comparar estos datos con los correspondientes a la Encla 2008, es posible observar que hay una leve diferencia: en 2011 es menor la proporción de quienes evalúan su empresa dentro del promedio, siendo en ambos casos una situación de relativo optimismo. Visto a la inversa, en 2011 es claramente mayor la proporción de quienes perciben la situación y desempeño económico de su empresa por sobre el promedio de las demás.

Gráfico 8

Comparación de la empresa con otras de similar tamaño y del mismo rubro productivo (2008 y 2011)

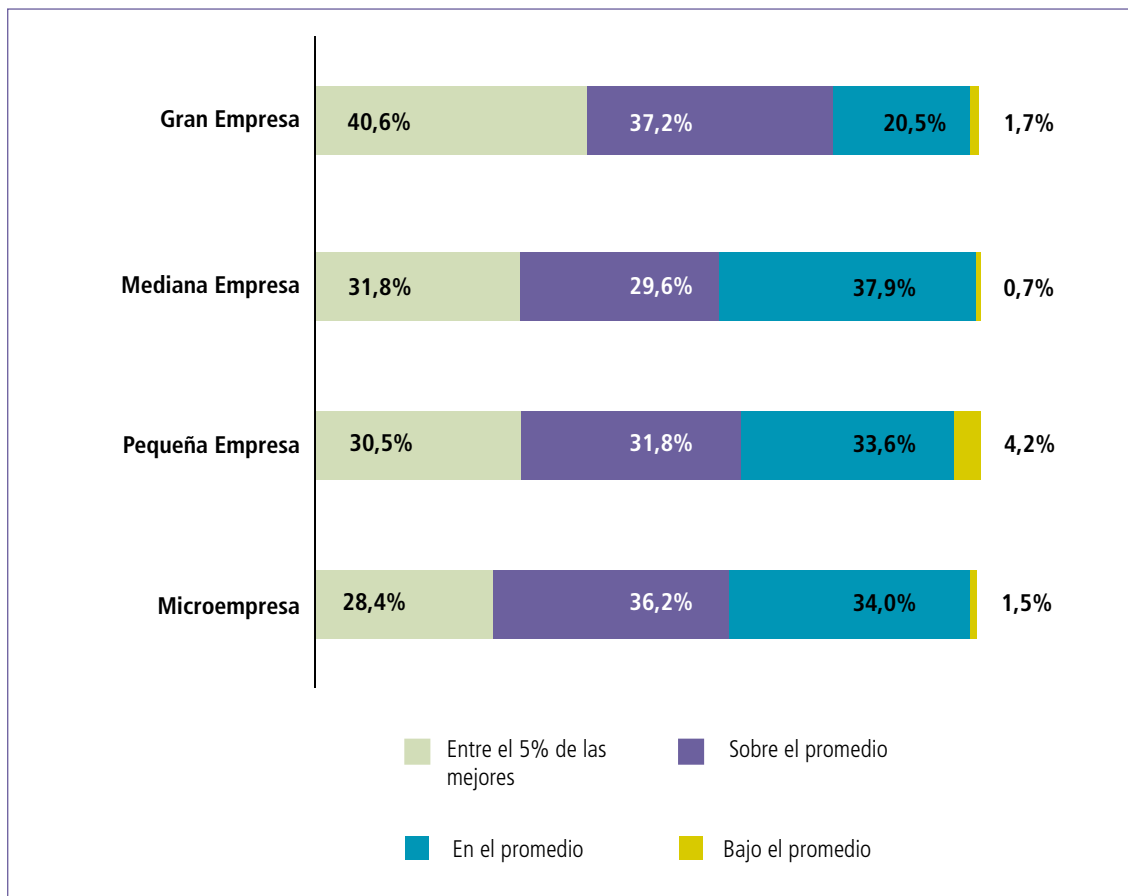


Fuente: Encla 2008 y 2011, Empleadores

A su vez, el gráfico siguiente permite apreciar que el optimismo económico de los empleadores parece ser mayor a medida que las empresas aumentan de tamaño. De todas maneras, la evaluación positiva aparece en la generalidad de las empresas del país, y quienes creen que su empresa está bajo el promedio de aquellas de similar tamaño y rubro productivo en ninguna categoría superan el 5%.

Gráfico 9

Comparación de la empresa con otras de similar tamaño y del mismo rubro productivo, según tamaño de empresa

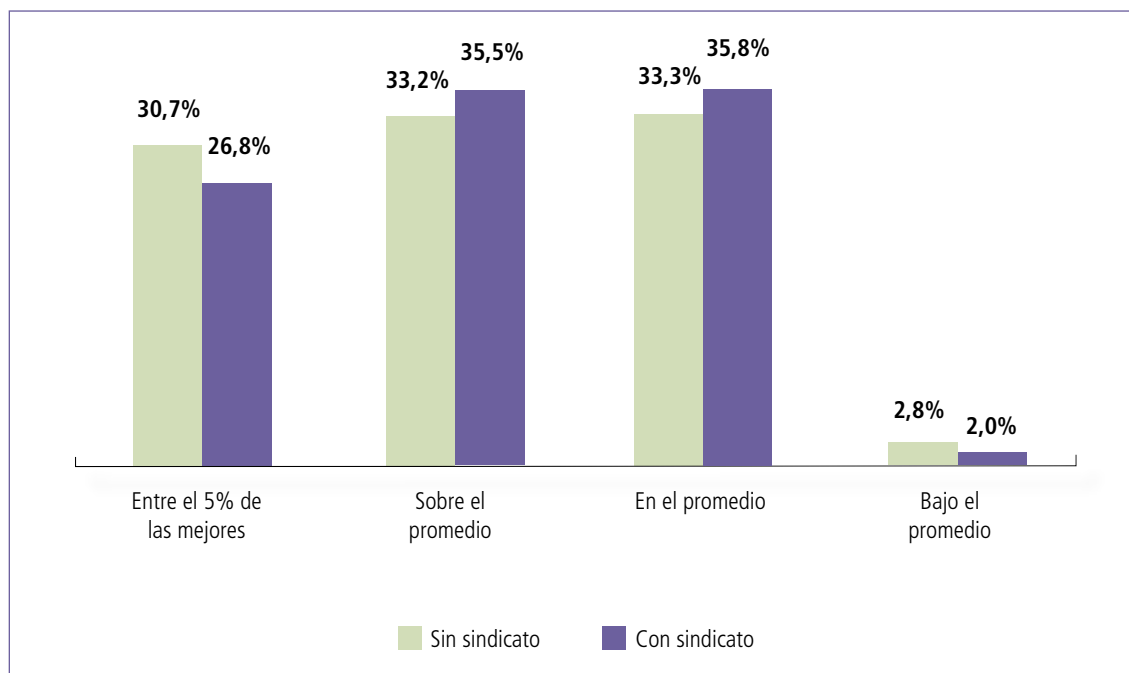


Fuente: Encla 2011, Empleadores

Al cruzar esta información con la variable que identifica la existencia de sindicato en las empresas, es posible apreciar que no parece haber diferencias importantes entre las empresas con sindicato y aquellas que no cuentan con uno, pues la percepción positiva –entendiendo por esto la de quienes creen que su empresa está sobre el promedio o en el 5% de las mejores empresas de su categoría– supera el 60% de ellas, tanto en las empresas con sindicato, como aquellas que no lo tienen. En estas últimas, es más alta la proporción de los empleadores que se muestran más optimistas (aquellos que creen que su empresa está entre el 5% de las mejores), por cuanto superan casi en cuatro p.p. a los de aquellas empresas que carecen de organización sindical.

Gráfico 10

Comparación de la empresa con otras de similar tamaño y del mismo rubro productivo, según existencia de sindicato



Fuente: Encla 2011, Empleadores

Al desagregar la información por rama o sector de actividad económica, son apreciables algunas diferencias interesantes. Considerando las categorías que indican evaluación positiva, es posible observar que hay algunos sectores que concentran una mayor proporción de empleadores ‘optimistas’, por decirlo de este modo. Están en los sectores Inmobiliario, Pesca, Industria Manufacturera y Hoteles y Restaurantes, donde los más optimistas superan el 40% de los casos. Lo mismo sucede con Construcción, aunque en este último la proporción de los más optimistas es menor a la observada en los sectores anteriores.

Por el contrario, la mayor proporción de quienes evalúan en términos más drásticos el desempeño económico de sus empresas, radica en Agricultura. A su vez, uno de los sectores que mostraba mayor proporción de empleadores optimistas, como es el sector de Hoteles y Restaurantes, presenta al mismo tiempo el segundo mayor porcentaje de empleadores que evalúan como inferior al promedio a sus empresas, en relación con otras de similar tamaño.

De todas maneras, en todos ellos la mayoría de los empleadores evalúa positivamente a sus empresas respecto de las otras de similar tamaño y mismo rubro productivo. La diferencia radica en que hay otros sectores en los que esa proporción de empleadores es aún mayor.

Cuadro 16

Comparación de la empresa con otras de similar tamaño
y del mismo rubro productivo, según rama de actividad económica (1)

Rama de actividad	Entre el 5% de las mejores	Sobre el promedio	En el promedio	Bajo el promedio	Total
Agricultura, ganadería, caza y silvicultura	28,3%	23,2%	39,0%	9,5%	100%
Pesca	47,7%	18,8%	33,5%	0,0%	100%
Industria manufacturera	31,7%	26,0%	38,9%	3,3%	100%
Construcción	16,9%	44,0%	38,1%	0,9%	100%
Comercio al por mayor y menor	30,9%	36,9%	30,4%	1,7%	100%
Hoteles y restaurantes	42,4%	20,4%	30,9%	6,4%	100%
Transporte, almacenamiento y comunicaciones	25,7%	35,2%	38,8%	0,3%	100%
Actividades inmobiliarias, empresariales y de alquiler	39,2%	35,6%	25,2%	0,0%	100%
Enseñanza	31,4%	28,1%	39,0%	1,4%	100%
Servicios sociales y de salud	27,9%	54,4%	17,3%	0,4%	100%
Otras actividades de servicios comunitarios, sociales y personales	27,1%	27,4%	40,6%	4,9%	100%
Total	30,4%	33,4%	33,5%	2,7%	100%

(1) No se entregan datos para las ramas de Explotación de Minas y Canteras; Suministro de Electricidad, Gas y Agua e Intermediación Financiera pues no existen suficientes observaciones como para realizar una estimación.

Fuente: Encla 2011, Empleadores

Al analizar este dato por regiones, aparecen también algunas particularidades. Es el caso de la región del Maule, donde este optimismo generalizado entre los empleadores resulta menos marcado, al considerar el porcentaje conjunto de las categorías '*entre el 5% de las mejores*' y '*sobre el promedio*'. A la vez, en esta región, Agricultura representa un importante sector en el que, precisamente y tal como fue dicho, es más moderado este optimismo en relación a cómo evaluar el desempeño económico de las empresas.

En el mismo sentido, la región de Valparaíso presenta la menor proporción de empleadores que declaran que sus empresas están ubicadas entre el 5% de las mejores, aunque sumado a la categoría siguiente ('*sobre el promedio*'), da un porcentaje total mayor que la región del Maule.

**Cuadro 17**

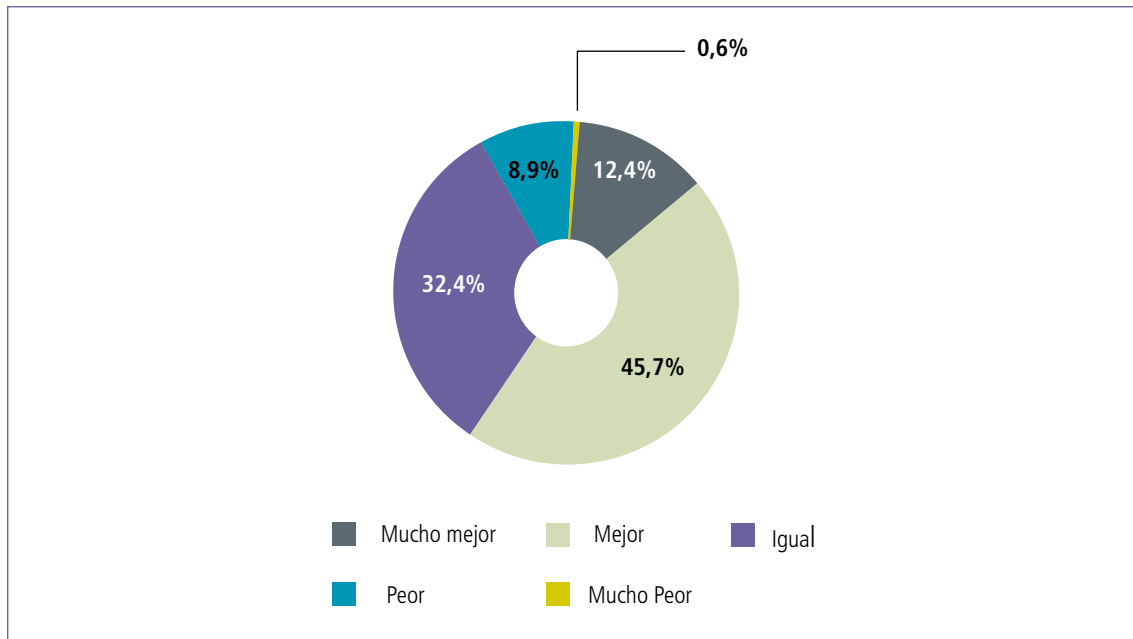
Comparación de la empresa con otras de similar tamaño
y del mismo rubro productivo, según región

Región	Entre el 5% de las mejores	Sobre el promedio	En el promedio	Bajo el promedio	Total
Arica y Parinacota	46,5%	22,8%	27,5%	3,3%	100%
Tarapacá	31,9%	26,0%	38,8%	3,2%	100%
Antofagasta	34,6%	37,5%	27,3%	0,6%	100%
Atacama	37,4%	30,6%	30,1%	1,9%	100%
Coquimbo	25,1%	33,9%	38,8%	2,2%	100%
Valparaíso	24,9%	44,1%	26,8%	4,1%	100%
Metropolitana	30,2%	34,4%	32,4%	2,9%	100%
O'Higgins	32,2%	26,6%	37,7%	3,4%	100%
Maule	25,8%	30,3%	38,5%	5,4%	100%
Bíobío	33,8%	25,7%	39,3%	1,2%	100%
Araucanía	27,8%	29,9%	41,6%	0,6%	100%
Los Ríos	28,5%	31,1%	39,2%	1,2%	100%
Los Lagos	32,3%	35,7%	31,3%	0,6%	100%
Aysén	45,0%	29,4%	24,9%	0,8%	100%
Magallanes	45,8%	27,3%	25,1%	1,8%	100%
Total	30,4%	33,4%	33,5%	2,7%	100%

Fuente: Encla 2011, Empleadores

En cuanto a la evaluación del estado de la empresa con respecto a su situación el año anterior, es notorio que -en la gran mayoría de ellas- existe una percepción positiva de la situación económica actual, comparada con la del año anterior, tal como lo evidencia el gráfico siguiente. La mayoría de los empleadores declararon que la situación de la empresa es mejor, o mucho mejor, que el año anterior.

Gráfico 11
Evaluación de la situación de la empresa
en relación al año anterior



Fuente: Encla 2011, Empleadores

Es posible cruzar la información proporcionada por los empleadores respecto a la comparación que hacen de su empresa con otras de similar tamaño, con la evaluación que hacen del desempeño de su empresa en el año anterior.

Tal como permite observar el siguiente cuadro, e independientemente de cuán optimista sea respecto a la posición que ocupa su empresa entre otras de similar tamaño, la mayoría de los empleadores tiene una buena evaluación del desempeño económico de su empresa en el año anterior. Es esperable que los más optimistas basen su percepción en un buen desempeño de sus empresas, pero los datos muestran que –inclusive– es igualmente mayoritaria dicha opinión entre aquellos que piensan que su empresa está situada bajo el promedio, lo que da cuenta de los niveles de optimismo que predominan en el mundo empresarial.

Cuadro 18

Relación entre la comparación de la propia empresa con otras de igual tamaño, y la evaluación del desempeño de la propia empresa el año anterior

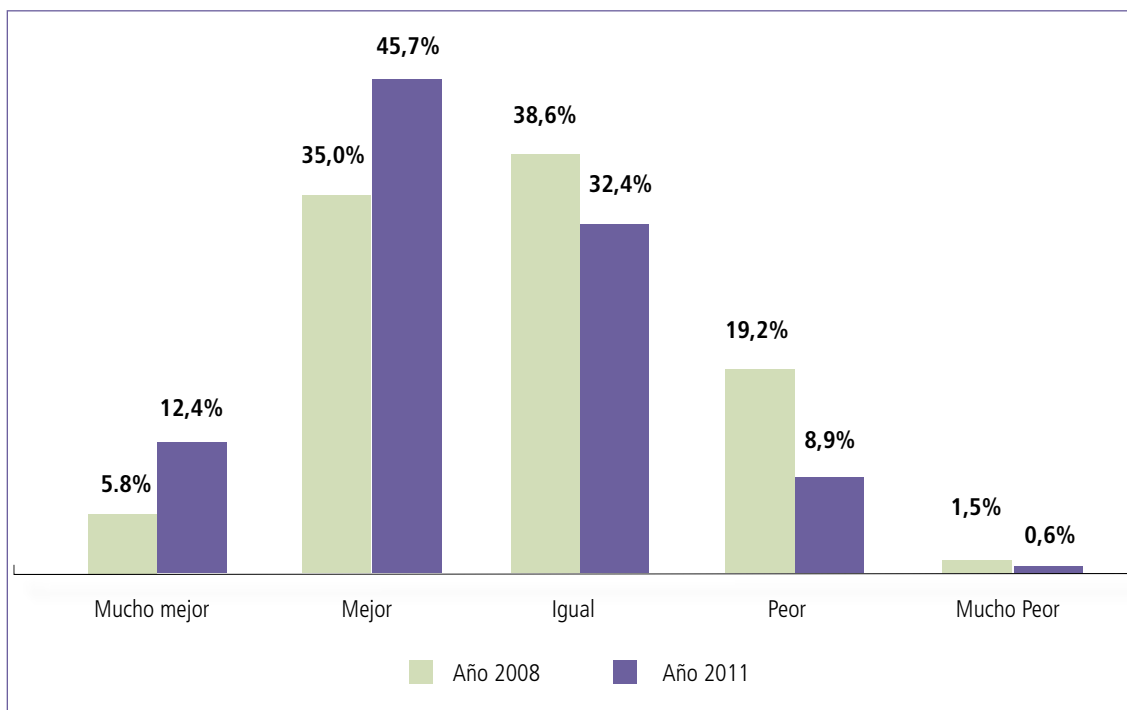
Evaluación del desempeño económico el año anterior	Entre el 5% de las mejores	Sobre el promedio	En el promedio	Bajo el promedio	Total
Mucho mejor	13,9%	16,2%	6,7%	1,8%	12,4%
Mejor	45,3%	47,3%	44,8%	59,2%	45,8%
Igual	34,3%	29,4%	34,5%	20,3%	32,4%
Peor	6,2%	6,2%	13,4%	17,8%	8,9%
Mucho peor	0,4%	0,7%	0,6%	0,9%	0,6%
Total	100,0%	100,0%	100,0%	100,0%	100,0%

Fuente: Encla 2011, Empleadores

De hecho, es posible observar este mayor clima de confianza y optimismo al comparar estos resultados con los hallados en la Encla 2008, puesto que la proporción de quienes evalúan mejor, o mucho mejor, la actual situación de su empresa es mayor que en esa medición.

Gráfico 12

Evaluación de la situación de la empresa en relación al año anterior (2008 y 2011)

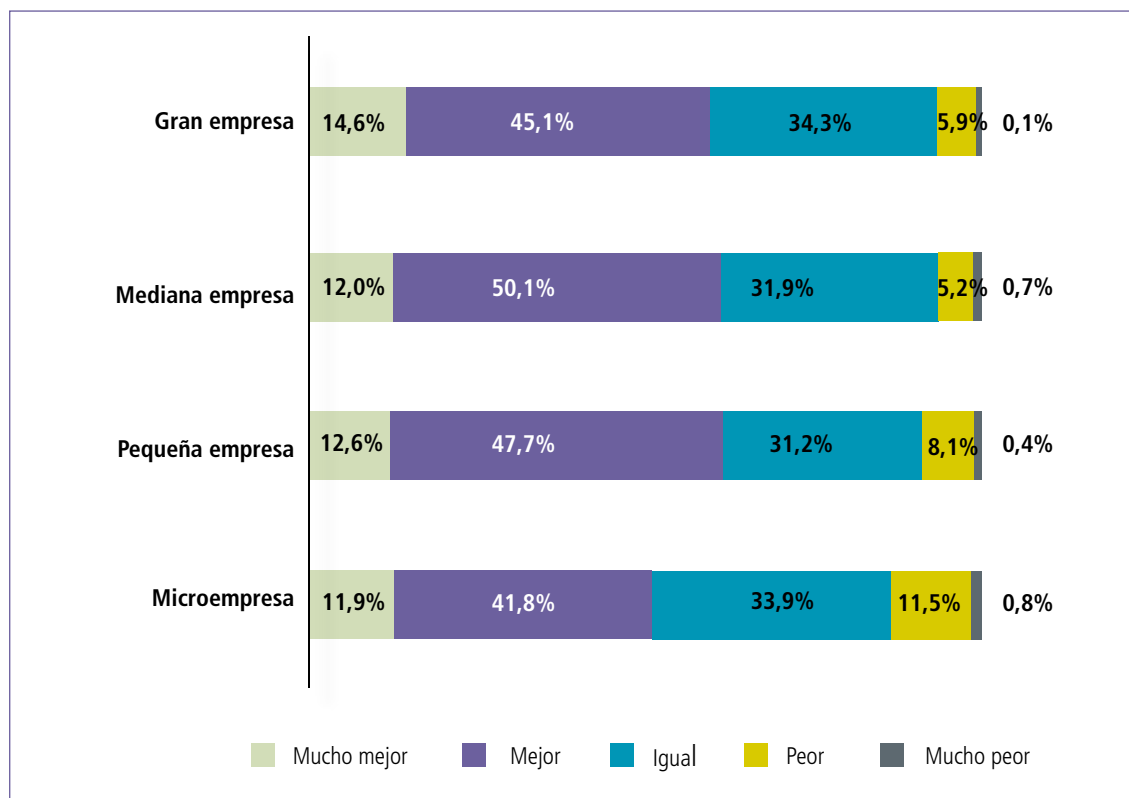


Fuente: Encla 2008 y 2011, Empleadores

Considerando el tamaño de las empresas, no hay grandes diferencias entre ellas. Lo más significativo es que en la microempresa es mayor la proporción de quienes sostuvieron que su situación es peor que el año anterior. No obstante, esta opinión es minoritaria en todos los tamaños de empresa.

Gráfico 13

Evaluación de la situación de la empresa en relación al año anterior, según tamaño de empresa

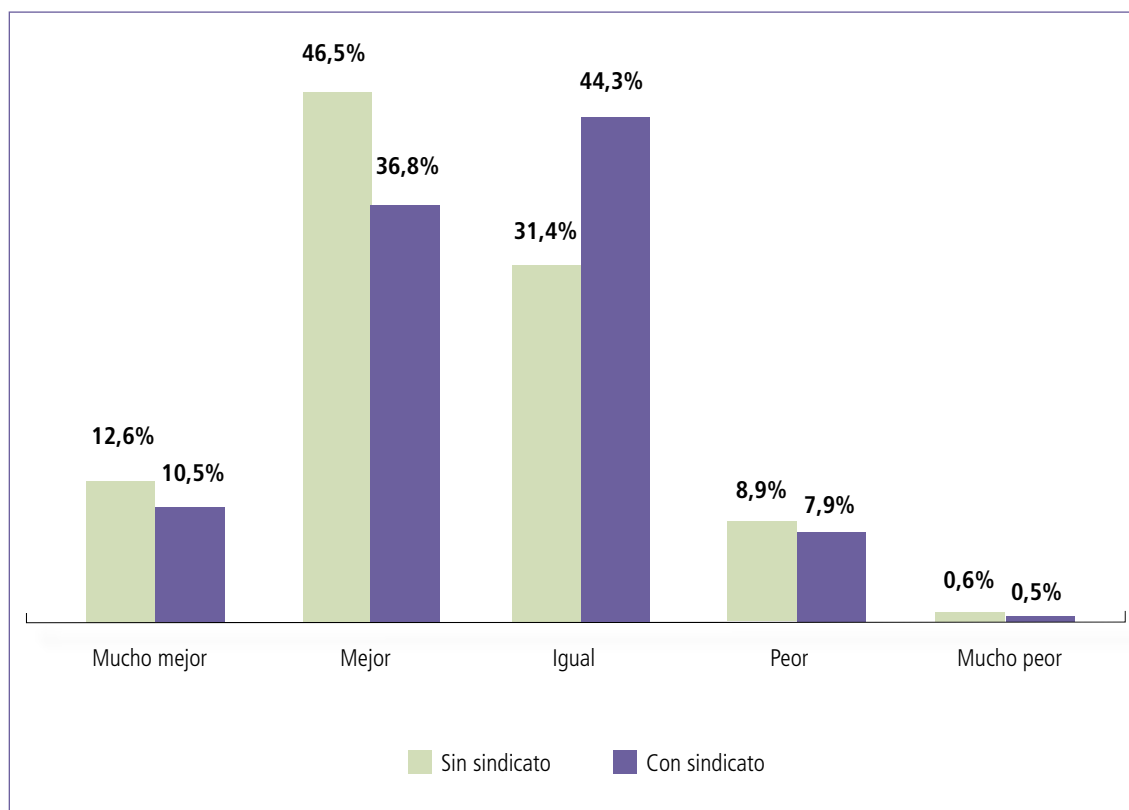


Fuente: Encla 2011, Empleadores

Analizando la incidencia de la variable relativa a la presencia de sindicato en las empresas, los empleadores de aquellas donde no existe uno presentan una evaluación algo más positiva que la de aquellos empleadores de empresas con sindicato. Pero, en forma similar a lo señalado anteriormente sobre la incidencia de esta variable, tampoco hay diferencias entre ambos tipos de empresas ya que en todas ellas son muy pocos los que evalúan negativamente el desempeño económico que ha tenido la empresa.

Gráfico 14

Evaluación de la situación de la empresa en relación al año anterior, según existencia de sindicato


Fuente: Encla 2011, Empleadores

Al desagregar la información por rama de actividad económica, no son visibles grandes diferencias entre las distintas empresas. Si bien varía la proporción de quienes evalúan como *'mejor'* o *'mucho mejor'* los resultados de su empresa, en términos generales la estructura de las respuestas es parecida. Esto es, los resultados de la mayoría de las unidades productivas fueron evaluados como mejores a los del año anterior, destacando la situación de la Pesca, rama en la que tres de cada diez empleadores expresó un gran optimismo respecto a la evaluación de su empresa.

Cuadro 19

Evaluación de la situación de la empresa en relación al año anterior, según rama de actividad económica (1)

Rama de actividad	Mucho mejor	Mejor	Igual	Peor	Mucho peor	Total
Agricultura, ganadería, caza y silvicultura	5,5%	55,5%	31,8%	6,9%	0,3%	100%
Pesca	30,4%	41,1%	13,3%	12,8%	2,6%	100%
Industria manufacturera	10,5%	44,1%	38,2%	6,7%	0,6%	100%
Construcción	11,6%	46,4%	28,8%	12,3%	0,9%	100%
Comercio al por mayor y menor	10,4%	49,9%	29,6%	9,4%	0,7%	100%
Hoteles y restaurantes	10,8%	49,3%	31,9%	7,4%	0,5%	100%
Transporte, almacenamiento y comunicaciones	10,5%	40,6%	42,9%	5,3%	0,7%	100%
Actividades inmobiliarias, empresariales y de alquiler	17,0%	43,2%	33,4%	5,5%	0,9%	100%
Enseñanza	12,8%	25,3%	52,4%	9,5%	0,0%	100%
Servicios sociales y de salud	8,6%	53,0%	18,8%	19,6%	0,0%	100%
Otras actividades de servicios comunitarios, sociales y personales	10,1%	45,4%	19,8%	24,8%	0,0%	100%
Total	12,4%	45,7%	32,4%	8,9%	0,6%	100%

(1) No se entregan datos para las ramas de Explotación de Minas y Canteras, Suministro de Electricidad, Gas y Agua, e Intermediación Financiera pues no existen suficientes observaciones como para realizar una estimación.

Fuente: Encla 2011, Empleadores

En el caso de las empresas desagregadas según región, la situación es levemente similar a la observada en relación con el sector de actividad económica, toda vez que hay una región que presenta una mayor proporción de quienes consideran 'peor' o 'mucho peor' los resultados económicos de la empresa: Magallanes. También llama la atención la región del Biobío, donde la proporción de quienes sostienen que la situación es 'mucho peor' es la más alta de todas las regiones.



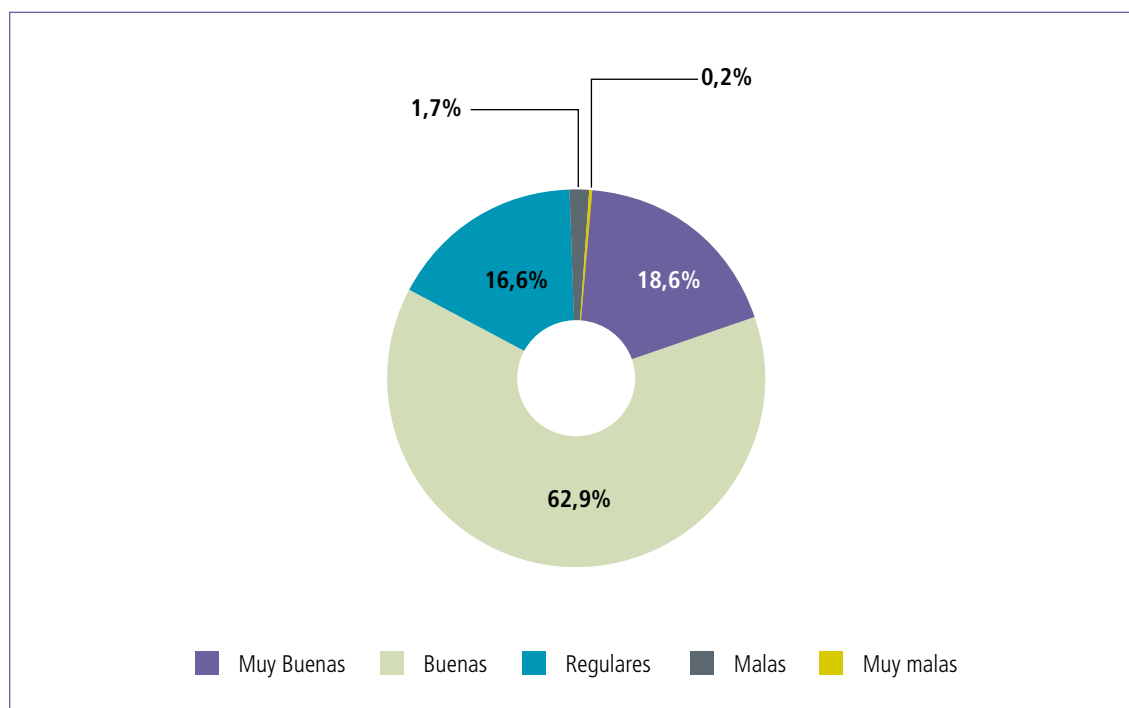
Cuadro 20
Evaluación de la situación de la empresa en relación
al año anterior, según región

Región	Mucho mejor	Mejor	Igual	Peor	Mucho peor	Total
Arica y Parinacota	9,3%	36,6%	46,9%	6,6%	0,6%	100%
Tarapacá	12,3%	42,9%	38,8%	5,5%	0,5%	100%
Antofagasta	19,3%	57,0%	21,0%	2,7%	0,0%	100%
Atacama	13,7%	55,8%	26,6%	4,0%	0,0%	100%
Coquimbo	18,8%	33,5%	33,7%	13,9%	0,0%	100%
Valparaíso	9,6%	52,9%	29,2%	7,7%	0,5%	100%
Metropolitana	14,4%	45,5%	31,6%	8,3%	0,1%	100%
O'Higgins	11,7%	44,3%	36,0%	7,3%	0,7%	100%
Maule	7,4%	44,0%	36,8%	11,2%	0,6%	100%
Biobío	8,2%	44,4%	34,9%	8,8%	3,7%	100%
Araucanía	5,7%	44,3%	38,4%	11,6%	0,0%	100%
Los Ríos	8,3%	48,2%	32,9%	9,8%	0,8%	100%
Los Lagos	10,1%	46,1%	28,7%	14,2%	0,9%	100%
Aysén	10,8%	40,2%	37,7%	10,6%	0,8%	100%
Magallanes	14,2%	29,1%	37,1%	17,9%	1,6%	100%
Total	12,4%	45,7%	32,4%	8,9%	0,6%	100%

Fuente: Encla 2011, Empleadores

En cuanto a las expectativas futuras de los empleadores sobre la situación de sus empresas, el clima de optimismo queda en evidencia más marcadamente que en los anteriores indicadores. Tal como muestra el gráfico siguiente, la gran mayoría de los empleadores cree que las expectativas sobre el futuro inmediato de las empresas son 'buenas'. Agregados quienes consideran que son 'muy buenas', la proporción de optimismo de cara al futuro inmediato alcanza a ocho de cada diez empresas del país.

Gráfico 15
Expectativas sobre futuro inmediato de la empresa

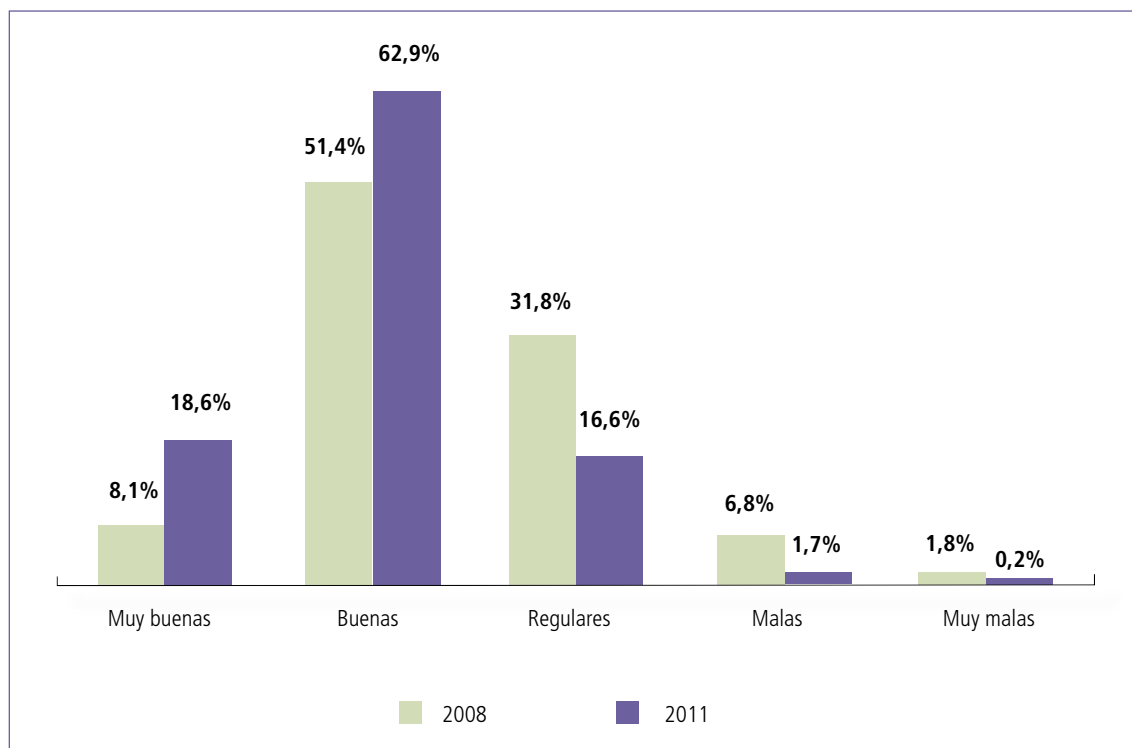


Fuente: Encla 2011, Empleadores

Al igual que el indicador sobre la evaluación de los resultados de la empresa, también las expectativas sobre el futuro inmediato son más auspiciosas en 2011 que en 2008. Esto es consistente con el mayor clima de confianza que parece estar presente entre los empleadores del país.

Ahora bien, cabe reiterar que -de todas maneras- en ambos años el optimismo observado es alto, y así lo ha sido en todas las mediciones realizadas por la Encla a lo largo de más de una década. Esto quiere decir que, efectivamente, hay una buena percepción del entorno económico en que se mueven las empresas en Chile, más allá de las crisis que han sacudido a la economía durante este tiempo.

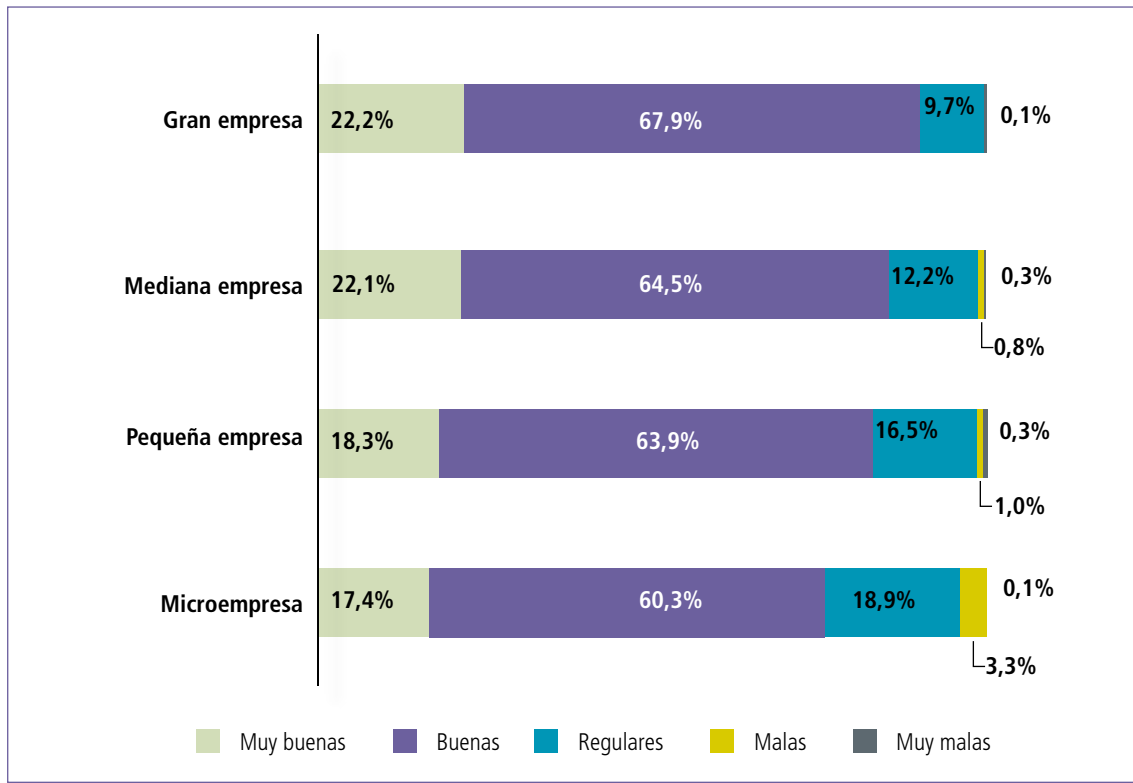
Gráfico 16
Expectativas sobre futuro inmediato de la empresa
(2008 y 2011)



Fuente: Encla 2008 y 2011, Empleadores

Este optimismo de los empresarios frente al futuro inmediato es claramente superior entre las empresas de mayor tamaño, tal como lo evidencia el gráfico siguiente. Pese a que resulta notoria la mayor proporción de empleadores optimistas en las grandes empresas, es necesario hacer notar que en todos los tipos de empresa quienes demuestran optimismo son mayoría.

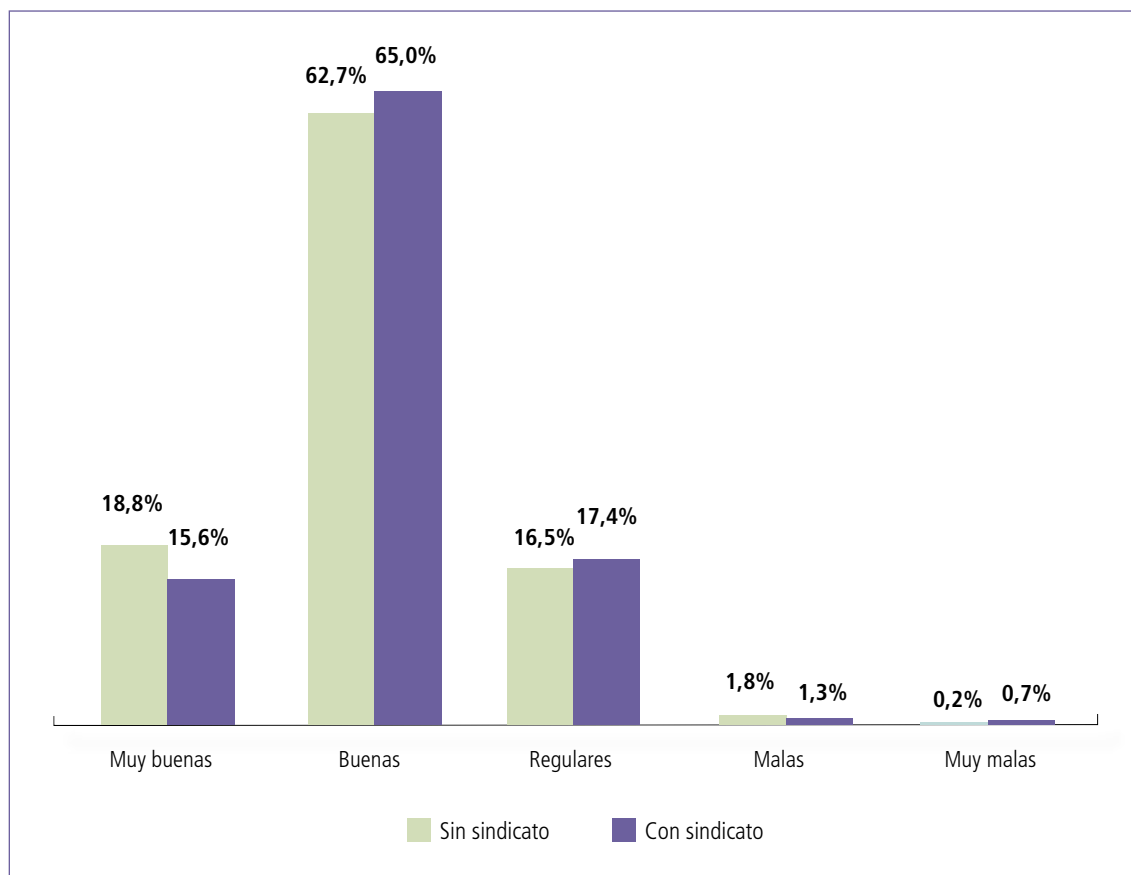
Gráfico 17
Expectativas sobre futuro inmediato de la empresa,
según tamaño de empresa



Fuente: Encla 2011, Empleadores

En relación con este tema, el que haya o no sindicato en las empresas no parece afectar significativamente el clima de optimismo económico que muestran los empresarios. Así, prácticamente no hay diferencias entre unas empresas y otras en lo relativo a las expectativas acerca de su futuro inmediato. En todas ellas el clima se percibe positivamente en la mayoría de los casos, tal como lo evidencia el gráfico siguiente.

Gráfico 18

 Expectativas sobre futuro inmediato de la empresa,
según existencia de sindicato

Fuente: Encla 2011, Empleadores

Al desagregar esta información por rama de actividad, es posible apreciar que, aunque en todas ellas aparece este clima de optimismo económico en relación con el futuro inmediato de la empresa, en el sector de la Pesca esta sensación es relativamente menor, con una proporción que bordea los cinco de cada diez empleadores. Contrasta así con las ramas de Hoteles y Restaurantes, Otras Actividades de Servicios Comunitarios, Construcción y Enseñanza, donde la percepción de optimismo llega casi a nueve de cada diez empleadores.

Esto llama la atención, pues en la Pesca estaban los mayores niveles de optimismo respecto a los resultados de las empresas, tal como fue expuesto previamente. De todas formas, sigue siendo una proporción importante en términos de percepción positiva acerca de las posibilidades económicas de la empresa.

Cuadro 21Expectativas sobre futuro inmediato de la empresa,
según rama de actividad económica (1)

Rama de actividad	Muy buenas	Buenas	Regulares	Malas	Muy malas	Total
Agricultura, ganadería, caza y silvicultura	14,4%	61,5%	18,1%	5,6%	0,3%	100%
Pesca	7,4%	45,8%	35,0%	9,2%	2,6%	100%
Industria manufacturera	17,6%	57,9%	22,7%	1,7%	0,2%	100%
Construcción	22,5%	65,1%	12,2%	0,1%	0,1%	100%
Comercio al por mayor y menor	16,7%	60,5%	20,9%	1,7%	0,2%	100%
Hoteles y restaurantes	24,1%	64,4%	10,4%	1,1%	0,0%	100%
Transporte, almacenamiento y comunicaciones	10,2%	70,9%	17,1%	1,3%	0,4%	100%
Actividades inmobiliarias, empresariales y de alquiler	25,1%	60,0%	13,8%	0,7%	0,4%	100%
Enseñanza	23,2%	63,7%	10,5%	2,6%	0,0%	100%
Servicios sociales y de salud	22,1%	56,8%	20,4%	0,4%	0,3%	100%
Otras actividades de servicios comunitarios, sociales y personales	9,6%	78,9%	8,2%	3,3%	0,0%	100%
Total	18,6%	62,9%	16,6%	1,7%	0,2%	100%

(1) No se entregan datos para las ramas de Explotación de Minas y Canteras, Suministro de Electricidad, Gas y Agua e Intermediación Financiera pues no existen suficientes observaciones como para realizar una estimación.

Fuente: Encla 2011, Empleadores

Al analizar la percepción futura a nivel regional, no hay evidencia de que en alguna de ellas exista un clima diferente al predominante optimismo que hemos observado en la mayoría de las empresas del país. Los empleadores más pesimistas son una ínfima minoría en todas estas, aún en aquellos casos de empresas ubicadas en las regiones que sufrieron los efectos del terremoto de 2010 y que, con seguridad, han debido enfrentar con esfuerzo las tareas de reconstrucción.

Cuadro 22Expectativas sobre el futuro inmediato de la empresa,
según región

Región	Muy buenas	Buenas	Regulares	Malas	Muy malas	Total
Arica y Parinacota	19,9%	50,5%	28,5%	0,6%	0,6%	100%
Tarapacá	18,4%	62,1%	17,2%	1,8%	0,5%	100%
Antofagasta	29,1%	61,1%	9,8%	0,0%	0,0%	100%
Atacama	21,5%	68,5%	8,6%	0,8%	0,6%	100%
Coquimbo	22,0%	58,5%	17,3%	2,2%	0,0%	100%
Valparaíso	18,2%	68,9%	10,5%	2,0%	0,5%	100%
Metropolitana	21,7%	61,8%	15,1%	1,4%	0,0%	100%
O'Higgins	13,6%	62,1%	20,0%	3,3%	1,0%	100%
Maule	14,6%	57,1%	26,1%	1,6%	0,6%	100%
Biobío	13,3%	61,2%	23,0%	2,3%	0,1%	100%
Araucanía	9,2%	66,0%	20,3%	4,4%	0,0%	100%
Los Ríos	9,7%	68,7%	19,6%	2,0%	0,0%	100%
Los Lagos	9,5%	74,2%	14,2%	1,5%	0,5%	100%
Aysén	11,7%	61,5%	25,3%	0,8%	0,8%	100%
Magallanes	16,7%	58,2%	21,2%	2,2%	1,7%	100%
Total	18,6%	62,9%	16,6%	1,7%	0,2%	100%

Fuente: Encla 2011, Empleadores

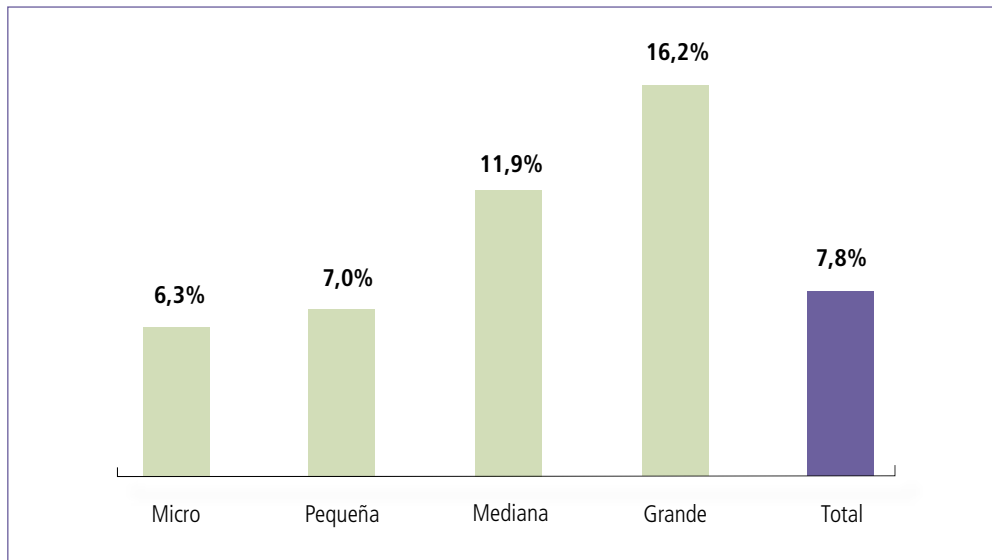
1.2. Exportación y capital extranjero

La economía chilena es una de las más abiertas del mundo, y las exportaciones han sido hasta hoy el motor del crecimiento en el país. Es por ello que el presente informe de la Encla incluye por primera vez información relevante sobre este aspecto, toda vez que da cuenta de una característica de nuestro modelo de desarrollo. Al respecto, la encuesta indaga sobre el destino de la producción de las empresas y los aportes que reciben de capital extranjero.

Del total de las empresas encuestadas, el porcentaje de aquellas que destinan, total o parcialmente, su producción a los mercados externos es relativamente bajo, pues solo llega al 7,8%. Al desagregar la información por tamaño de empresa, como lo muestra el siguiente gráfico, es posible apreciar que, en todos los tamaños, una proporción de ellas exporta su producción. Además, los datos muestran que a mayor tamaño de la empresa, mayor es el porcentaje de las mismas que exporta parte de su producción.

Gráfico 19

Proporción de empresas que exporta parte de su producción, según tamaño de empresa

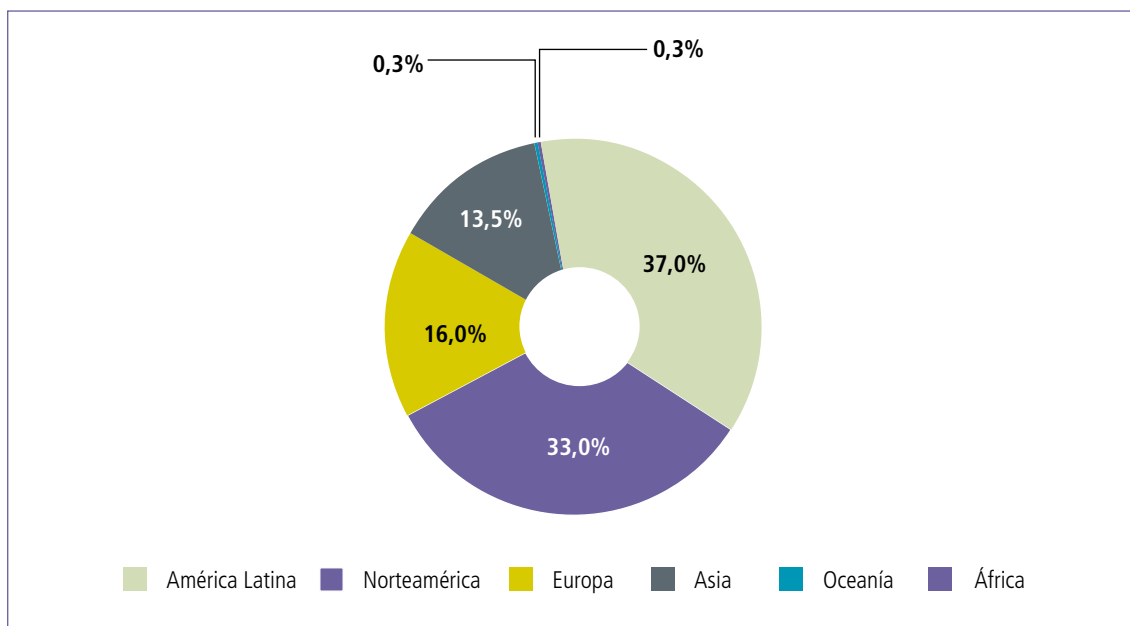


Fuente: Encla 2011, Empleadores

El destino de las exportaciones de estas empresas, indicado en términos de regiones del globo, muestra como los principales a América Latina, seguido por Norteamérica: el 70% de las empresas chilenas que exportan parte de su producción dependen de esos mercados. Cabe hacer notar que no hablamos de volúmenes de venta o de producción, sino simplemente del porcentaje de empresas cuyo destino principal es alguna de estas regiones del mundo.

Gráfico 20

Distribución porcentual de las empresas, por destino principal de sus exportaciones



Fuente: Encla 2011, Empleadores



En cuanto a la participación de capital extranjero en las empresas chilenas, solo un 2,7% de ellas recibe algún aporte de este tipo, el que proviene, principalmente, de los Estados Unidos.

1.3. Propiedad y empresa

En Chile, el derecho de propiedad está asegurado por la institucionalidad jurídica y por el amplio consenso político respecto de su papel en el marco de una economía de libre mercado. No obstante, ha existido preocupación por una práctica relativamente extendida en algunos sectores de la economía: el uso, por parte de determinadas empresas, de una pluralidad de roles únicos tributarios (RUT). En la agenda política este tema ha estado presente con el nombre de '*multirut*'.

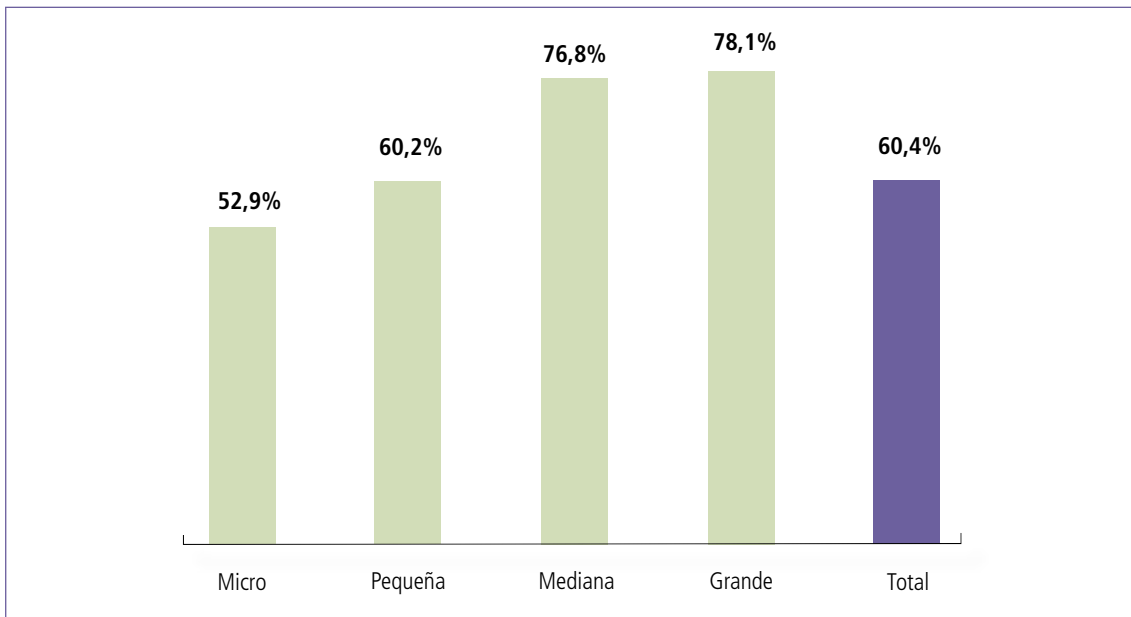
La Encla 2011 aporta con algunos datos que podrían contribuir en este aspecto, de modo que sirva como insumo para hacer frente al problema derivado de la utilización del sistema de '*multirut*' en desmedro de los derechos laborales de los trabajadores del país, como, por ejemplo, el ejercicio de derechos colectivos, el uso de sala cuna, el pago de gratificaciones, entre otros⁵.

La relevancia que tiene saber si hay más empresas de las que los empleadores son también propietarios radica en que, eventualmente, tras la figuración de múltiples RUT, podría llegar a existir una empresa única encubierta. Sin embargo, también puede suceder que las empresas no estén claramente vinculadas. Si dichas empresas están dedicadas a giros distintos, y tienen, además, jefaturas diferentes, que imparten instrucciones diversas, para funciones o jornadas laborales distintas, entre otros elementos, revelando que no hay relación alguna entre tales empresas, aun cuando conformen un mismo conglomerado, no habría, en tal caso, encubrimiento ni subterfugio alguno.

Una de las preguntas del cuestionario para empleadores indagó acerca de su condición de propietarios de otras empresas, además de aquella por la cual se les encuestaba. Los datos indican que la mayoría de los empleadores declararon ser también propietarios de otras empresas. La situación aparece en todos los tamaños de empresa, siendo mayor entre aquellos propietarios de empresas más grandes, tal como lo muestra el gráfico siguiente.

⁵ Existe conciencia sobre el hecho de que las preguntas sobre situaciones que podrían llegar a ser ilegales conllevan cierto sesgo en las respuestas. Aún así se consideró importante incluir estas preguntas. De hecho es visible un porcentaje de empleadores que señaló operar con '*multirut*', el cual en la gran empresa no es desdeñable.

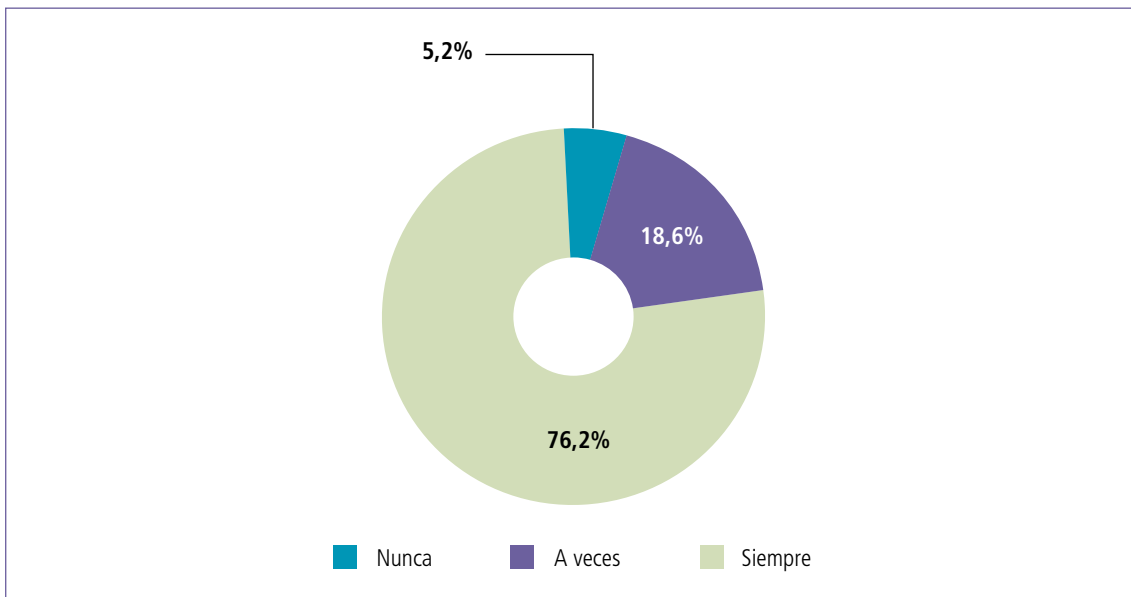
Gráfico 21
 Proporción de empleadores que son propietarios de otras empresas



Fuente: Encla 2011, Empleadores

El gráfico siguiente muestra que la gran mayoría de los empleadores que son también propietarios de otras empresas aplica criterios comunes de política hacia los trabajadores de todas sus empresas.

Gráfico 22
 En todas sus empresas son aplicados criterios comunes de política hacia los trabajadores (empresas en que los empleadores declararon ser propietarios de otras empresas)

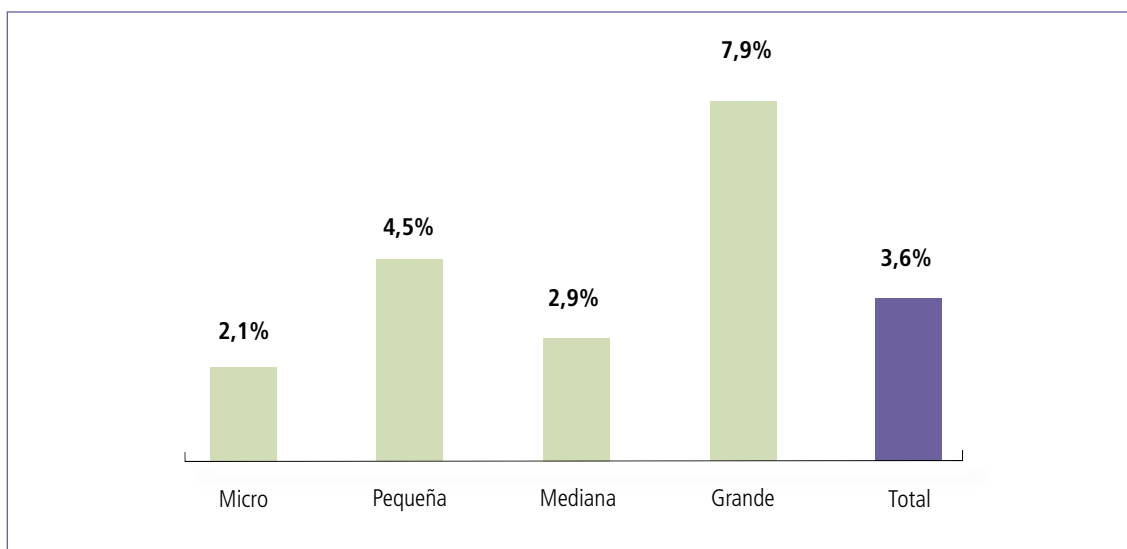


Fuente: Encla 2011, Empleadores

Sin embargo, tras estos datos no necesariamente está presente el ‘problema del *multirut*’, el cual, según datos de la Encla 2011, opera solo en una pequeña fracción del conjunto de empresas del universo⁶. Tal como evidencia el gráfico siguiente, solamente un 3,6% de los empleadores reconoció que sus empresas operan mediante múltiples RUT; en el entendido que, en realidad, no son empresas diferentes sino una sola.

Gráfico 23

Proporción de empresas que operan con más de un RUT, según tamaño de empresa



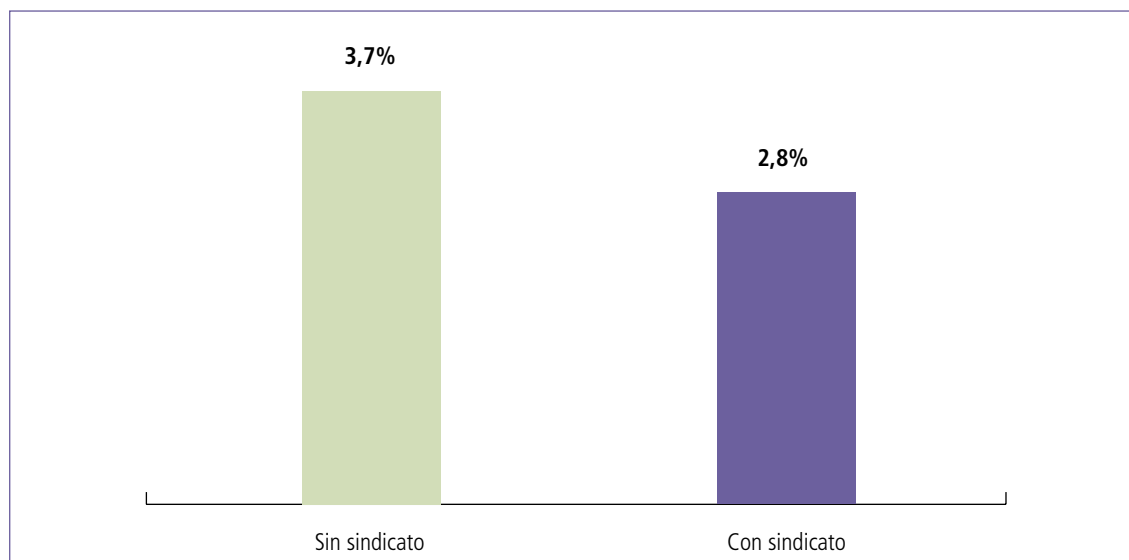
Fuente: Encla 2011, Empleadores

Este porcentaje es algo mayor en la gran empresa pero aún así no alcanza a llegar al 10% del universo de empresas de ese segmento. De todas maneras y pese a que, en términos cuantitativos, estos sean porcentajes pequeños, la estimación indica que se trata de 2.706 empresas en todo el país, 311 de las cuales son grandes y, por tanto, involucran a muchos trabajadores.

Aunque existe la sospecha de que la práctica de operar con múltiples RUT busca evitar la acción mancomunada de los trabajadores en materia de acción sindical, no hay grandes diferencias entre las empresas que poseen sindicatos y aquellas que no, respecto al porcentaje de las que operan con múltiples RUT. No obstante, entre las empresas con sindicato, el porcentaje es menor, tal como presenta el gráfico siguiente.

⁶ Es decir de aquellas empresas de cinco o más trabajadores, que pertenecen al sector privado y que se rigen por el Código del Trabajo.

Gráfico 24
Proporción de empresas que operan con más de un RUT,
según existencia de sindicato



Fuente: Encla 2011, Empleadores

Consideraciones finales

La Encla 2011 confirma la percepción positiva que la mayoría de los empresarios tiene sobre el entorno económico, la situación económica de sus empresas y las perspectivas futuras. Esta tendencia viene expresándose desde las anteriores versiones de esta encuesta, aunque en esta oportunidad los resultados indicaron una percepción positiva mayor que en el año 2008.

Por otro lado, esta encuesta laboral permitió determinar la incidencia de las empresas que operan recurriendo a la práctica de dividirse en múltiples RUT como manera de hacer frente a las condiciones del entorno. Los datos indican que no es un porcentaje muy alto de las empresas del país, no obstante dicha práctica pudiera involucrar a un número significativo de trabajadores.